



広報

いせ

2015

12月15日号

No.179

伊勢市制施行10周年記念 NHK津放送局開局75周年記念

# にほんごであそぼ 元気コンサート in 伊勢

公開収録

にほんご  
であそぼ

NHK津放送局「にほんごであそぼ」係(☎059・229・3000) 文化振興課(☎②7885)

NHK津放送局と市の共催で「にほんごであそぼ 元気コンサート」の公開収録を行います。

うなりやべんさん・おおたか静流さん・コニちゃん・藤原道山さん・白Aの皆さんなど番組の出演者が、歌や名文が満載の「にほんご伊勢物語」を繰り広げます。ご家族でお楽しみいただけるコンサートです。

観覧を希望する人はお申し込みください。また、出演者がステージで歌う子どもたちの俳句「ごもじもじ」を募集します。



うなりやべん

**とき** 平成28年2月7日(日)

1回目 午前11時～正午(開場は午前10時)

2回目 午後2時30分～3時30分(開場は午後1時30分)

**ところ** 観光文化会館

**出演者** うなりやべん、おおたか静流、藤原道山、白A、コニちゃん、子どもたち、ラッキイ池田

**入場料** 無料

※申し込み方法、「ごもじもじ」の募集については2ページをご覧ください。



おおたか静流



藤原道山



白A



コニちゃん



子どもたち



ラッキイ池田

### 放送日時

平成28年2月29日(月)～3月4日(金)、午前6時45分～6時55分  
<再放送>

・2月29日(月)～3月4日(金)、午後5時10分～5時20分

・3月14日(月)～18日(金)、午前6時45分～6時55分

・3月14日(月)～18日(金)、午後5時10分～5時20分

**チャンネル** NHK Eテレ(全国放送)

※放送予定は変更になる場合があります。

# にほんごであそぼ 元気コンサート in 伊勢

## 申し込み方法など

申し込み 平成28年1月12日(火)(必着)までに、往復はがきに必要事項(右図参照)を記入し、NHK津放送局「にほんごであそぼ」係(〒514-8531〔住所不要〕)へ

※観覧するためには入場整理券(1枚で4人まで入場可)が必要です。返信用はがきが入場整理券となりますので、必ずご持参ください。(1歳以上の子どもから入場整理券が必要)

※申し込み多数の場合は抽選となります。

※当選は、2回の公演を通じて1件に限らせていただきます。

## その他

- 売買を目的とした申し込みは固くお断りします。売買を目的とした申し込みであることが判明した場合は抽選対象外とします。
- 応募の際にいただいた情報は、抽選結果の連絡のほか、受信料のお願いに使用させていただく場合があります。

## ステージで歌う「伊勢自慢の” または ”大切な人に贈る” ごもじもじ(俳句)」を募集

- 大好きな伊勢(地元)を自慢したい
- 自分で自分を元気にしたい
- しょんぼりしているお友達にあげたい
- 普段は恥ずかしくて言えない

○ そんな、お子様の「ごもじもじ」をお寄せください。一部を当日発表予定です。

(往信用 表)

(返信用 裏)

郵便往復はがき <b>52</b> 5 1 4 - 8 5 3 1 日本郵便 往 信	何も記入しないで ください。
NHK津放送局 「にほんごであそぼ」 係	

(返信用 表)

(往信用 裏)

郵便往復はがき <b>52</b> ○ ○ ○ ○ ○ ○ ○ ○ 日本郵便 返 信	①郵便番号 ②住所 ③氏名 ④電話番号 ⑤希望公演回 ⑥希望人数(4人まで) ⑦俳句(下記参照) ⑧「ごもじもじ」を考えたお子様の年齢・性別・氏名(ひらがなで記入)
住所 氏 名 様	

※往信用裏面の⑦には、「伊勢自慢の” または ”大切な人に贈る”ごもじもじ(俳句)」を記入してください。(任意)

例)「桑名のね やきはまぐりは おいしいよ」  
「ちっちゃな手 ねーねがまもるよ すーっとね」など

NSTでは、主治医から依頼  
力低下の防止などにつながります。

栄養を適切な方法で取ること  
で、治癒促進や感染症予防、筋  
力低下の防止などにつながります。

栄養療法が基本となります。食  
べることができなければ、体重  
が減り、筋力が落ち、免疫力が  
低下し、感染症にかかる危険性  
や寝たきりになる可能性が高ま  
ります。また、病気の改善や治  
癒も遅くなります。栄養補給方  
法や食事内容を検討し、必要な  
栄養を適切な方法で取ること  
で、治癒促進や感染症予防、筋  
力低下の防止などにつながります。

当院では、特別な研修を終え  
た医師・看護師・薬剤師・管理  
栄養士がチーム(NST)をつく  
り、入院患者さんの栄養状態の  
改善に向けたサポートを行って  
います。

どのような治療においても、

NST (Nutrition Support  
Team: 栄養サポートチーム)

伊勢総合病院シリーズ ③⑧

愛情と誇りを持てる  
病院を目指して

伊勢総合病院(☎②⑤1111)

回診の際、食事を残していた  
患者さんには嗜好調査などを行  
い、可能な範囲でお好みの食事  
を提供しています。特にリク工  
ストが多いのは伊勢うどんで  
す。昔から食べ慣れた味は、食  
欲のないときでも食べていた  
けます。少しでも食べられるこ  
とで、患者さんの笑顔につな  
がるよう、チームで活動を続け  
ています。

またNSTでは、月に1度委  
員会を開催し、研修会や症例検  
討会などを行い、職員のスキル  
アップにつなげています。

のあった患者さんへ、週に1度  
カンファレンス(打ち合わせ)や  
回診を行い、チームで患者さん  
の栄養状態の改善に向けた検  
討を行っています。多職種で関  
わることでそれぞれの専門知識を  
生かし、総合的なサポートがで  
きます。

小学生の部



**市長賞**  
藪谷 健吾さん  
(神社小5年)

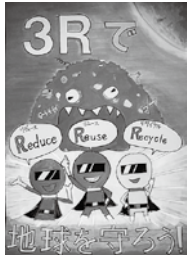


**議長賞**  
磯田 姫乃音さん  
(浜郷小3年)



**教育長賞**  
杉原 結愛さん  
(明野小1年)

中学生の部



**市長賞**  
及川 文佳さん  
(倉田山中1年)



**議長賞**  
齋藤 百果さん  
(北浜中2年)



**教育長賞**  
藤田 晴香さん  
(宮川中3年)

シリーズ資源  
**めざせ!**  
**ごみゼロのまち**

清掃課(☎37)1443



ごみゼロポスター  
入賞作品

今年度もごみの減量・資源化に対する意識を高めるため、小・中学生を対象に

「ごみゼロポスター」を募集しました。

826点の応募の中から、小学生の部・中学生の部それぞれの上位3賞に選ばれた作品を紹介します。

シリーズ人権



**一人ひとりが輝くために**

人権政策課(☎21)5546

子どもの人権について考える

「子どもの人権とは?」と尋ねられて、皆さんは何を連想しますか?

真っ先に浮かぶのは、新聞などで報道されている暴力やネグレクト(育児の拒否・怠慢)などの虐待ではないでしょうか。もちろん、虐待はあってはならないこととすし、子どもの人権侵害の最たるものとも言えます。また、学校などでのいじめや不登校問題も大きな

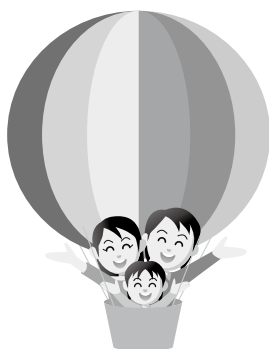
人権問題の一つです。しかし、子どもの人権とは、それだけででしょうか。子どもは成長過程にあり、その行動や思考は、大人では理解しがたいこともあります。監護をする立場からすれば、正しいと目される方向への誘導や、間違いを正すことも多々あります。気を付けなければならぬのは、「監護すること」と「管理・支配すること」とは、全く別物であるということです。

うちに侵害しているのかも  
しれません。

「怒る」と「叱る」の違いのように、ちょっとした思いやりを感じさせられるかどうか、相手(子ども)との距離を縮められるかどうかの分岐点になります。

成長すると親子でのコミュニケーションが希薄になり、子どもたちの成長を実感しづらい分、余計に管理者的な目線で接してしまうこともあります。

子どもたちの尊厳を尊重し、ほんの少しでも子どもの人権を意識すれば、より良い関係が築けるのではないのでしょうか。



# 安全で安心な まちをめざして

危機管理課 (☎②5524)

## 安全で安心な年末年始を迎えるために

近年、殺人や強盗などの凶悪事件や詐欺事件といった私たちの平穏な暮らしを脅かす犯罪が身近な所で発生しています。

今年市内で発生した刑事事件のうち7割以上が、空き巣・忍び込みなどの侵入窃盗や、車上狙い・自転車盗などの屋外窃盗といった盗難事件です。また、振り込め詐欺などの特殊詐欺事件や、わいせつ犯罪、女性・児童に対する声掛け事案も後を絶ちません。

扱う機会が多くなることから、細心の防犯意識と確実な対策が必要になります。

### ◆盗難防止対策

○まずは確実に鍵掛けをしましょう。泥棒は建物侵入に時間がかかるほど、犯行を諦める確率が高くなりま

す。就寝する時やわずかな時間の外出でも、鍵を掛けます。○年末年始は、ひったくりや強盗が予想されます。金融機関・ATM(現金自動預払機)などでの現金預け払いの際には、待ち伏せや尾行してくるような不審な人や車がいなかどうか、周囲を時々確認するようにしましょう。○車上狙い・自動車部品狙い・自動車盗の犯罪が依然

として発生しています。エンジンキーを抜き、確実にドアロックをし、現金・バッグなどの貴重品は、一切車内に置きつ放しにしないようにしましょう。

### ◆不審電話対策

○不審な電話がかかってくるたら、いったん電話を切り、まずは家族や知人、市役所や警察へ相談しましょう。

犯罪は、私たちの身近な所で発生しているという現実を常に意識し、「私は大丈夫」ではなく「もしかしたら」と考え、一人一人がより確実な対策を取らなければなりません。

市内の主な窃盗犯の件数(平成27年1～10月暫定値)

区 分	件数(対前年比)
侵入盗犯	空き巣狙い 23件(-8件)
	忍び込み 4件(+2件)
非侵入盗犯	自動車盗 3件(-6件)
	オートバイ盗 16件(-16件)
	自転車盗 161件(-15件)
	ひったくり 1件(+1件)
	車上狙い 48件(-13件)
部品狙い 16件(-13件)	

## 伊勢市自主防犯団体連絡会会員紹介 黒瀬町防犯委員会

### ◆結成の経緯

平成14年～15年にかけて黒瀬町内で空き巣事件が多発したため、自治会で何らかの対策が取れないかとの相談を受け、協議の末、「目立つ服装でパトロールを行えば多少でも効果があるのではないか」と、平成15年10月、有志30人で防犯委員会を立ち上げました。

### ◆活動内容

黄色の帽子とジャンパーを着用し、4班編成で、徒歩や自転車による防犯パトロールを週1回・通年行っています。また、盆前と年末年始にそれぞれ10日間程度、火災予防を兼ねた夜間パトロールもしています。

平成17年に、市から防犯モデル地区として指定を受け、立て看板を7カ所に設置し、犯罪者の抑制心・市民の防犯意識を高める雰囲気づくりをしています。その他、悪質商法によるトラ



ブル防止の「押し売りお断り」の黄色いステッカーや、「防犯パトロール中」の立て看板を製作し、各家庭や町内各所に配布・設置しています。

また、毎年防犯研修会へ参加したり、町民向けの防犯講習会を開催したりして、犯罪被害防止の意識啓発をしています。

### ◆西川代表の思い

結成から12年経ち、高齢化などから20人に減少しましたが、女性部役員の協力を得て、現在も何とか活動を継続しています。

今後は、防犯委員の増員と若返りを図り、地域の安全で安心なまちづくりのために今後も継続していきたく思います。



活動拠点の前で

市内のウォーキングコースを紹介⑳

# 伊勢のまちを楽しくウォーキング

## ～古市参宮街道(外宮～内宮)コース～

健康課 ☎272435

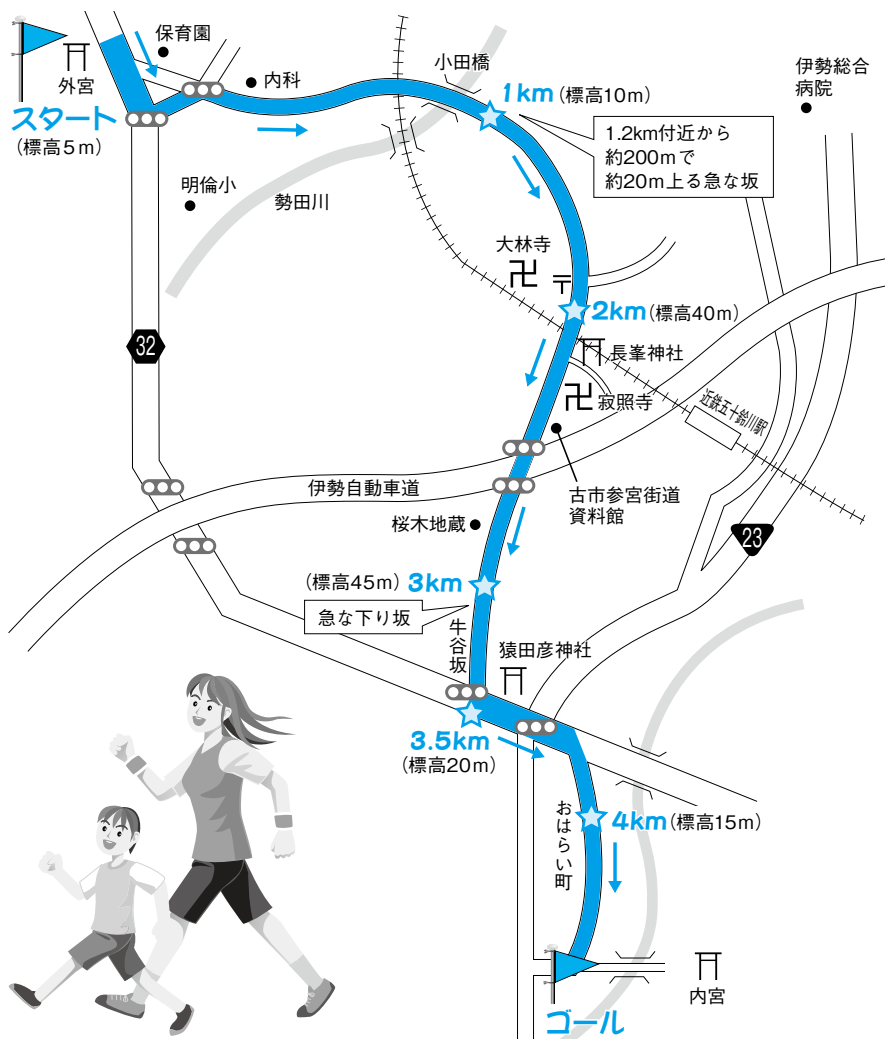
ウォーキングは、「いつでも」「誰でも」「どこでも」気軽にできる健康法です。市内の名所や公園などを楽しみながら歩いてみてはいかがでしょうか。検証済みのコースからご紹介します。

### ウォーキングルート情報

- 距離：約4.6km
- 時間：約60分
- 歩数：約6,000～6,500歩
- 標高差：約40m
- 心拍数(平均値)：約100拍/分(最大心拍数の約50%)
- 心拍数(最大値)：約130拍/分(最大心拍数の約65%)
- エネルギー消費量：体重1kg当たり4.3kcal
- 自覚的運動強度：楽である
- 特徴：前半での急な上り、後半での急な下り、古市の歴史とおはらい町の歴史とおはらい町

体重60kgの人がこのコースをウォーキングした場合

エネルギー消費量258kcal  
おにぎり約**1.5個分**が消費されたこととなります(おにぎり1個[100g・具なし]168kcalで換算)



### ウォーキングのための食事管理のポイント

- 水分をしっかりと補給しましょう  
季節を問わず、小まめな水分補給を心掛けましょう。長距離のウォーキングをする際は、補給用の水分を携帯し、10～15分ごとに少しずつ補給しましょう。
- 食事直後と空腹時のウォーキングは控えましょう  
食後すぐに運動をすると、消化不良や腹痛を起こすことがあります。また、空腹時は血糖値が低いいため、運動をすると脳のエネルギー源が奪われ、冷や汗や震えなどの低血糖症状を引き起こすことがあります。
- 日頃からバランスの取れた食事を心掛けましょう  
エネルギー補給や筋肉疲労(筋肉痛)の回復のために、たんぱく質・炭水化物・ビタミン・ミネラルなどを、主食・主菜・副菜でバランスよく取りましょう。



他のコースは、市のホームページ「くらしのガイド」-「健康」-「伊勢のまちを楽しくウォーキング」に掲載しています。





STマーク

## 玩具安全基準(ST基準)

### ①機械的安全性

14歳以下の子どもが遊ぶときに、必ず配慮しなければならない、おもちゃの形状や強度に関する検査

### ②可燃安全性

子どもが身に着けたりする着せ替えドレスや、抱っこしたりするぬいぐるみなどに、燃えやすい素材が使用されていないかどうかを調べる検査

### ③化学的安全性

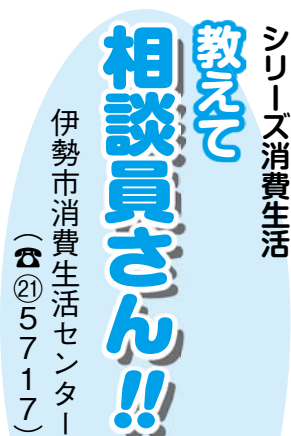
おもちゃの材料に有害な物質が使用されていないかどうか、厚生労働省の定める基準を基に調べる検査

色とりどりに飾られたクリスマスツリーが街に並び季節になってきました。サントさんからのプレゼントを心待ちにしているお子さんも多くいることでしょう。プレゼントには、安全で喜んでもらえるようなおもちゃを選んであげたいも

知っておきたい！  
STマーク  
色とりどりに飾られたクリスマスツリーが街に並び季節になってきました。サントさんからのプレゼントを心待ちにしているお子さんも多くいることでしょう。プレゼントには、安全で喜んでもらえるようなおもちゃを選んであげたいも

のですね。日本のおもちゃには、安全性を高めるために、玩具安全マーク(STマーク)制度があり、おもちゃメーカーの約7割がこのマークを採用しています。STマークは、14歳までの子どもを対象にしたおもちゃに表示することができ、おもちゃの安全性について、第三者機関によるST基準適合検査が行われています。

左表のような3つの要素において検査をクリアした製品にはSTマークが付与され、業界が「安全面について注意深く作られたおもちゃ」として推奨しており、万一事故が起った場合には、この制度による補償も受けられます。



伊勢市消費生活センター  
予算額  
1,000万4千円(うち県補助金572万7千円)

## みんなの広場

このコーナーは、市民団体などの皆さんが、イベント案内や会員募集などに利用できるコーナーです。参加費などの記載のないものは無料です。

### 東方書道研究会 作品展

東方書道研究会・竹屋さん(☎24-0975)

時 12月11日(金)~24日(木) 所 伊勢図書館・2階展示ホール 内 サークルはいせトピアで活動(第2・4金曜日、19:30~21:00)しています。今回、会員の個性的な作品を発表したいと思います。

### 年忘れギターコンサート

伊勢市クラシックギターを楽しむ会(☎090-5618-4463)

時 12月20日(日)、14:00~15:30 所 いせ市民活動センター北館(いせシティプラザ)・2階会議室B 内 クラシックギターの独奏会(災害復興支援)です。「冬の星座」「聖母と御子」などの曲を聴いていただきます。 定 20人 料 前売り700円、当日800円

### 健康ライフの楽しみ方教室

植物セラピー普及協会(☎090-5856-9591)

時 12月21日(月)・平成28年1月18日(月)・2月15日(月)、13:30~15:00 所 いせ市民活動センター南館(パーティいせ)・2階 内 花・ハーブ・アロマを使って作品を作成し、お持ち帰りいただきます。(毎回、テーマは変わります) 定 各10人(先着順) 料 各3,000円(材料費を含む) 申 事前に同協会へ

### クリスマスキャンドルサービス

日本キリスト教団山田教会(☎28-4420)

時 12月24日(木)、19:00~20:00 所 日本キリスト教団山田教会(岩淵1丁目6-32) 内 ろうそくの灯のもとで、ハンドベルの演奏を聞きながら、楽しいクリスマスソングを皆で歌います。 定 120人(先着順)

時とき 所ところ 対対象 内内容  
定定員 料料金 申申し込み

掲載申し込み締め切り

2月15日号=12月28日(月)  
3月1日号=1月15日(金)

伊勢まるごと

# 博物館 だより 38

文化振興課内・伊勢まるごと博物館ネットワーク会議事務局(☎27885)

## 伊勢河崎商人館



「伊勢のだより」  
仕舞い市  
とき 12月27日(日)

### 地域の集いの場

毎月第4日曜日に、地域の交流の場として、伊勢河崎商人館の広場を使って「だより市」が行われています。

年の瀬のだより市は、「伊勢のだより」仕舞い市」として行われており、今年12月27日(日)に開催されます。恒例の餅つきは、地元河有会の皆さんによって行われ、子どもたちも飛び入りで参加することもでき、お正月を迎える楽しいイベントです。

など多くの品々が並べられます。伊勢の伝統的な「しめ縄」もたくさん置かれ、玄関用から神棚用まで多くの種類があります。伝統的な町並みが残された河崎で、正月を迎える懐かしい歳末風景を体験してください。



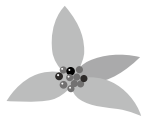
### 風情のある商人館

今回は、伊勢河崎商人館の西城利夫さんから情報提供です。

河崎は、江戸時代から昭和30年代ごろまで、勢田川を利用して伊勢参りで訪れた参宮者の食を中心とした物資を運んでいた商いの町です。

伊勢河崎商人館は、江戸時代から300年以上の歴史のある酒問屋の建物(国

の登録有形文化財)を保存し、活用した施設です。約600坪の敷地には、母屋と七つの蔵などがあり、2カ所の展示室の他、茶室・応接室により、当時の暮らしを見ることが出来ます。建物や物が残されることで、町の歴史や文化を継承することができ、次の世代に引き継ぐことができます。



伊勢では、伊勢参宮の習慣の一つとして、旅の人々をもてなす「ふるまい」が行われてきました。その習慣にちなんで、仕舞い市では、つきたてのお餅が入った雑煮を振る舞います。また、川沿いにある商人蔵では「手づくり体験」が行われ、正月を迎える作品の体験教室が行われます。仕舞い市には、野菜・果物などの食品から雑貨・陶器・花

### 伊勢河崎商人館

所在地	河崎2丁目25-32
電話番号	274810
開館時間	9:30~17:00(商人蔵は10:00から)
休館日	毎週火曜日(祝日の場合は翌日)
入館料	大人 300円 高校生・大学生 200円 小・中学生 100円

広告

**毛髪悩み解消**  
(白髪・薄毛・療養中の方)  
気付かないほど自然 ご希望通りのウィッグ お作り致します。(部分用・ハーフ・フル)  
専属美容師が、長さ・カラー・スタイルなど カット・調整いたします。  
ご試着・ご相談は、フィッティングルームをご用意しております。ぜひ一度、お気軽にご来店・ご相談ください。

医療  
ファッション  
ウィッグ専門店 ビューティファイ

【営業時間】11:00~18:00  
【定休日】日曜日  
伊勢市一之木 5-4-1 (ミナス前スポーツジムアクトス向かい) ベトナムの風ビル2階 ☎0596-34-0563

光と緑に包まれた美しい街並を誇る、南垂れ高台の大型団地  
「ぐらんぱーく光の街」  
**三交不動産**  
606区画のビッグスケール 伊勢のオアシスガーデン

モデルハウス公開中 先着順受付中

三交不動産 (一社)不動産協会会員・国土交通大臣免許(15)第41号  
東海不動産公正取引協議会加盟(社)不動産流通経営協会会員  
【所在地】 伊勢事業本部 分譲住宅事業部 〒514-0033 津市丸之内9番18号 TEL059-227-5488

お問い合わせは、「光の街インフォメーションセンター」  
☎0120-219-649

# 情報コーナー

参加費などの記載のないものは無料



## 募集

### 公共施設等総合管理計画(案)への意見を募集

情報調査室(☎5548)

市では、公共施設など今後の在り方について定める「伊勢市公共施設等総合管理計画」の策定を進めています。このたび、計画案がまとまりましたので、次のご意見募集を行います。募集期間 平成28年1月15日(金)(必着)まで  
提出資格 市内に在住または通勤・通学している人  
提出方法 所定の様式(任意でも可)に住所・氏名・電話番号・意見などを記入し、直接または郵送・ファ

クス・Eメールで同室(〒516-8601岩淵1丁目7-29、FAX ②15522、アドレス joho-cyousa@city.ise.nie.jp)へ

※詳しくは、縦覧場所にある実施要領をご覧ください。

### 案の縦覧

計画案は、意見募集の間中、同室、総務課、市役所本館・1階市民ホール、各総合支所地域振興課、各支所、伊勢図書館、小俣図書館、生涯学習センターいせトピア、二見生涯学習センター、いせ市民活動センターでご覧いただけます。また、市のホームページに掲載します。

### 計画案の説明会

下表のとおり説明会を行います。

### 公共施設等総合管理計画(案)の説明会

とき	ところ
12月21日(月)	市役所本館・4階4-4・4-5会議室
12月22日(火)	二見生涯学習センター・2階研修室2
平成28年1月7日(木)	御園公民館・2階講堂
平成28年1月8日(金)	小俣公民館・2階学習室

※時間はいずれも、午後7時からです。  
※事前申し込みは不要です。

### 伊勢まいりんくんのサインを募集

公益社団法人伊勢市観光協会(☎3705)

同協会では、協会の公式キャラクター・伊勢まいりんくんのサインのデザインを募集しています。下表のプロフィールを参考に、伊勢まいりんくらしいサインを考えてください。

このサインは、伊勢まいりんくんがイベントに参加するときに使用するほか、観光PRのためのグッズなどに使用します。なお、若

干の追加・変更を加える場合もあります。

**募集内容** 伊勢まいりんくんのサイン(「伊勢まいりん」と名前を書いてください)

**応募資格** 誰でも応募できます

**応募方法** 平成28年1月15日(金)(当日消印有効)までに、所定の応募用紙を、直接または郵送で同協会(〒516-0074本町16-2)へ

**選定方法** 審査の上、最優秀作品1案を決定

### プロフィール



**名前** 伊勢 まいりん  
**愛称** まいりんくん  
**趣味** 伊勢の良さをPRする使命感に燃えている  
**夢** 伊勢のことを宇宙中に知ってもらうこと  
**好きな食べ物** 伊勢うどん、伊勢の餅・甘いもん  
**誕生日** 10月15日

※最優秀作品には表彰と記念品贈呈をします。

※詳しくは募集要項をご覧ください。募集要項・応募用紙は同協会にあります。また、同協会のホームページ(<http://www.ise-kanko.jp/>)に掲載しています。

## 催し物

### 知事と伊勢市長の1対1対談

企画調整課(☎5510)

「市町固有の地域課題」について、知事と市長の共通認識を醸成することも、その課題の解決に向けて一歩でも前に進めていけるよう、知事と市長が公開の場で議論します。ぜひお越しください。

**とき** 12月23日(祝)、午前10時~11時

**ところ** 小俣農村環境改善センター・多目的ホール  
※事前申し込みは不要です。



広告

ご遠方にお住まいの方も永代管理制度のある伊勢やすらぎ公園へ改葬される方が増えています。

**7月新区画販売開始!!**

もくせい2 (2㎡) <sup>52</sup>+新<sup>14</sup>  
(3㎡) <sup>59</sup>+新<sup>8</sup> (10㎡) <sup>1</sup>

- 1.すべて東向き
- 2.通路が自然土舗装
- 3.やすらぎのどまん中
- 4.2㎡23万円より
- 5.建墓期間制限無し

つつじ1 (10㎡) <sup>1</sup>

" 3 (8㎡) <sup>1</sup>

" 5 (6㎡) <sup>1</sup>

" 6. 8 (4㎡) <sup>2</sup>

" 7 (3㎡) <sup>4</sup>

" 9. 10. 11 (2㎡東向) <sup>6</sup>

もくせい1 (8. 10㎡) <sup>2</sup>

" 5 (3㎡) <sup>1</sup>

れんぎょう1 (6㎡) <sup>1</sup>

" 2 (8㎡) <sup>7</sup>

" 5 (4㎡) <sup>2</sup>

" 3. 6. 7 (3㎡) <sup>19</sup>

※O内の数字は保有区画数です。  
H27年10月31日現在。

仲介・買取りもいたします。  
お気軽にご相談下さい。

石塔 常時130基  
仏壇 " 80基  
屋内展示中

お問い合わせ  
☎28-5390  
中村石材・仏壇店  
[年中無休] (正月と盆除く)  
伊勢市上地町2691-48  
伊勢問屋センター内

### 介護予防講演会

とつても気になる高齢期の目の症状、加齢に伴う目の病気と日常生活の対策、

健康課(☎2435)

老化に伴い、物がかすんで見える、ゆがんで見えるといった目の症状を感じることはありませんか。目の症状を抱えたままの生活は、転倒の原因や生活が不活発になる要因にもなります。

いつまでも元気で自分らしい生活を送るために、目について正しい知識を身に付けましょう。

とき 平成28年1月21日(木)、午後1時30分〜3時  
ところ 中央保健センター  
対象 市内在住のおおむね65歳以上の人

内容 目の疾患や日常生活の工夫についてのお話

講師 亀谷崇さん(伊勢かめや眼科院長)

定員 70人(先着順)

申し込み 電話またはファクスで同課(FAX②0683)

健康の口における啓発事業

### 健康の口における啓発事業

#### 自宅で取り組める運動について

健康課(☎2435)

運動は、肥満・高血圧・糖尿病などの生活習慣病の予防や改善につながります。

1月の健康の日には、自宅で取り組める運動についてのお話と実技についての教室を開催します。「なかなか運動をする時間がない

…」という人も、空いた時間に簡単に取り組める運動から始めてみませんか。

とき 平成28年1月11日(祝)、午前10時〜正午

ところ 中央保健センター

対象 市内在住の人

内容 活動量を上げたり定期的に取り組める運動(ながら運動など)についてのお話と実技指導

講師 小木曾一之さん(皇學館大学教育学部教授)

定員 60人(先着順)

持ち物 運動のできる服装・靴、飲み物、バスタオル、傷害保険料20円程度

申し込み 12月15日(火)から、電話またはファクスで同課(FAX②0683)へ

### リフレッシュクラブ

健康課(☎2435)

高血圧・糖尿病などの生活習慣病の予防に、運動は欠かせません。この教室では、音楽に合わせて楽しく体を動かします。

とき 平成28年1月18日(月)・2月1日(月)・8日(月)・15日(月)・22日(月)、午後1時30分〜3時(計5回)

ところ 中央保健センター

1・2階

対象 市内在住の74歳以下の人で、今までリフレッシュクラブに参加したことがなく、原則全日程に参加できる人

内容 生活習慣病予防のための運動の理論と方法、ストレッチやウォーキングなどを取り入れた健康づくり

定員 60人(先着順)

持ち物 運動のできる服装・靴、飲み物、バスタオル、フェースタオル、傷害保険料50円

申し込み 12月15日(火)から、電話またはファクスで同課(FAX②0683)へ

贅沢な和風空間で

安心できる お葬式を…

不要な追加料金は いただきません!

※ご相談・お見積り等 お気軽にご来館下さい

セレモホール伊勢 伊勢市黒瀬町956-1 (山商西側) 0596-20-4000



チャリティーコンサート  
ミュージックコミュニ  
ニケーション

いせ市民活動センター  
(☎43885)

音楽を通して伊勢の活性化を図っている地元アーティストの皆さんが、災害復興復興支援プロジェクト(通称「つながりプロジェクト」)のためのチャリティーコンサートを開催します。今回は、ボーカルデュオ・ゴスペルなどが集結します。優しく、かつ力強い歌声が、あなたの心を温かく包んでくれることでしょう。ひと足早いクリスマスをお楽しみください。

とき 12月19日(土)、午後6時30分～8時30分

ところ いせ市民活動センター北館(いせシティプラザ)・1階ホール

出演者 LaBand、Lapin、ティモカナなど

※会場内に募金箱を設置します。

法テラス三重  
民事法律扶助相談会

法テラス三重  
(☎050・3383・5470)

法テラス三重(日本司法支援センター三重地方事務所)では、収入が一定以下の人を対象に、弁護士による法律相談を行います。

とき 平成28年1月14日(木)、午後1時～4時

ところ 市役所本館・2階

広報広聴課相談室  
定員 6人(先着順)  
申し込み 電話で法テラス三重へ

※収入要件は家族数などによって異なります。

※申込時に収入状況などを確認します。

お知らせ

空き家などの実態調査を実施

建築住宅課(☎5596)

市では、空き家対策などの施策に反映させるため、12月から平成28年2月にか

けて、市内の空き家の実態調査を行いますので、ご理解・ご協力をお願いします。

なお、調査員は、市が発行する調査員証を携行して行きます。

ハートプラザみその  
使用申請の受け付け  
方法を一部変更

ハートプラザみその  
(☎6602)

ハートプラザみそのの使用申請の受け付け方法について、平成28年1月から、受付開始日(月の最初の開館日)のみ、これまでの「先着順方式」から「抽選方式」に変更します。

**抽選方法** 受け付けで受付票を記入していただき、使用日時が重複している部屋のみ抽選を実施(館内への入場は午前8時45分)

※午前9時の時点で受け付けにお越しいただいている人のみ抽選に参加できます。(午前9時を超えての受け付けは、抽選終了後となります)

ハートプラザみその使用申請受付期間

室名	受付期間
多目的ホール	使用日の1年前の日の属する月の初日～使用日の5日前
保健会議室 教養娯楽室 栄養指導室 生活相談室	使用日の2カ月前の日の属する月の初日～使用日の5日前

例)平成29年2月25日に多目的ホールを使用したい場合  
⇒ 受付開始日は平成28年2月1日

※抽選は、受付開始日(月の最初の開館日)のみ行います。それ以降の日は、これまでどおり先着順での受け付けとなります。

※受付開始日とは、各室の使用申請受付期間の初日(左表参照)を指します。

年末年始も年次有給  
休暇で連続休暇に

三重労働局監督課  
(☎059・226・2106)

年次有給休暇の取得は、家族とふれあう時間や趣味・旅行などに利用する時間を確保して心身のリフレッシュをするため、また、労働意欲の維持を図るために大きな意義があります。

年次有給休暇を取得しやすい環境整備や計画的付与制度の活用について労使の話し合いの機会をつくるなど、年次有給休暇の取得促進を行う体制を確立し、今年度の年末年始は連続休暇をぜひ実現しましょう。

三重労働局では、労働時間・休日などの見直しにかかる相談や助言を行うため、「働き方・休み方改善コンサルタント」を配置しています。資料提供や事業場への個別訪問などを無料で行いますので、お気軽にご利用ください。





伊勢志摩サミットが近づきました  
**不要な高圧ガス容器を一扫しましょう**  
 三重県消防・保安課  
 ☎059・224・2183

プロパンガス・酸素ガス・アセチレンガス・スキューバ用空気などの高圧ガス容器が、自宅の納屋や工場の片隅に眠っていませんか。高圧ガス容器は、市町のごみ回収には出せません。また、海岸や空き地に放置されている容器は、腐食などで破裂する危険性があります。容器を発見した場合や、不要な容器がある場合は、販売店や次の団体へ相談してください。  
 ※回収や処分には費用が掛かる場合があります。  
**相談先**  
 ・LPガス容器について：一般社団法人三重県LPガス協会(☎059・227・6238)  
 ・LPガス以外の高圧ガス容器について：三重県高圧

ガス溶材組合(☎059・346・1009)

**乳がん・子宮頸がん 集団検診(追加募集)**

健康課(☎2435)

とき・ところ・募集数 下表のとおり  
**対象** 検診日当日に市内に住所を有する30歳以上の人(1年度に1回のみ)  
**検診内容** 乳がん検診(マンモグラフィ)、子宮頸がん検診  
**料金** 乳がん1300円、子宮頸がん1500円(70歳以上の人は無料)  
**持ち物** バスタオル(乳がん検診のみ)、健康手帳(持っている人)、乳がん・子宮頸がん検診無料クーポン券(持っている人)  
**申し込み** 12月15日(火)・午前8時30分から、検診名・検診日時・住所・氏名・生年月日・電話番号を、電話またはファクスで同課(FAX ☎0683)へ  
 ※乳がん検診については、

乳がん・子宮頸がん集団検診の追加募集

とき	ところ	募集数(先着順)			
		乳がん		子宮頸がん	
		午前	午後	午前	午後
2月2日(火)	小俣保健センター	-	-	-	17人
2月29日(月)	中央保健センター	20人	46人	-	-
3月4日(金)	二見老人福祉センター	-	12人	9人	30人
3月14日(月)	中央保健センター	-	-	-	21人

受付時間 午前の部…10:00~11:00、午後の部…13:00~14:30

ペースメーカーやシリコンが入っている人、妊娠中・妊娠の可能性がある人、母乳が少しでも出ている人は、受診を避けてください。※子宮頸がん検診については、性交渉の経験がない人は出血する場合があり、集団検診の会場では治療ができません。医療機関で検診を受けてください。

平成25年3月31日までにヒトパピローマウイルスワクチン(子宮頸がん予防ワクチン)・ヒブワクチン・小児用肺炎球菌ワクチンを接種した人へ  
**医療費・医療手当の支給**  
 健康課(☎2435)

平成25年3月31日までに、市の助成を受け、ヒトパピローマウイルスワクチン(子宮頸がん予防ワクチン)、ヒブワクチン、小児用肺炎球菌ワクチンのいずれかを接種した人のうち、接種後に何らかの症状が生じて医療機関を受診した人は、接種との関連性が認定されると、医療費・医療手当が支給される場合があります。認定を受けるためには、独立行政法人医薬品医療機器総合機構(PMDA)に請求する必要があります。なお、支給対象となるのは、請求した日からさかのぼって5年以内に受けた医療に限られています。

**お伊勢さんプレミアム付商品券の利用期限が迫っています**  
 伊勢商工会議所(☎6544) 小俣町商工会(☎3619) 商工労政課(☎5512)  
 お伊勢さんプレミアム付商品券の利用期間は、平成27年12月31日(木)までとなっています。利用期間を過ぎると、商品券は利用できませんので、必ず期間内にご利用ください。なお、商品券は払い戻しできません。

請求方法などについては、PMDAの救済制度相談窓口へ問い合わせてください。  
**受付日時** 月～金曜日(祝日・年末年始を除く)、午前9時～午後5時  
**電話番号** ☎0120・149・931(IP電話などによりフリーダイヤルが利用できない場合は☎03・3506・9411)  
 \*\*\*\*\*

# 年末年始の業務案内

休 年末年始による休業日  
 - 定休日  
 ○ 通常業務日

	12月									1月																
	23日 祝	24日 木	25日 金	26日 土	27日 日	28日 月	29日 火	30日 水	31日 木	1日 祝	2日 土	3日 日	4日 月	5日 火	6日 水	7日 木	8日 金									
市役所・各総合支所・各支所	-	○	○	-	-	○	休	休	休	休	休	休	休	○	○	○	○									
燃えるごみの収集 清掃課(☎⑦1443) ※火・金地区は12月29日(火)に臨時収集を行います。	月・木地区									-	○	-	-	-	○	休	休	休	休	休	休	○	-	-	○	-
	火・金地区									-	-	○	-	-	-	臨時 収集	休	休	休	休	休	休	-	○	-	-
資源ステーションでの資源物回収 (各地区指定日) 清掃課(☎⑦1443)	各地区のごみカレンダーをご参照ください。																									
資源拠点ステーション 清掃課(☎⑦1443)	伊勢中央、宇治、船江、中島、城田、佐八、明倫、厚生、神社、早修、いせトピア、二見、御園、小俣、明野																									
	○	-	-	○	○	-	臨時 開場	臨時 開場	休	休	休	休	休	休	-	-	○	-	-							
宮本、沼木、大湊、北浜																										
伊勢廃棄物投棄場 清掃課(☎⑦1443)	-	○	○	-	○	○	休	休	休	休	休	休	休	○	○	○	○									
小俣廃棄物投棄場 清掃課(☎⑦1443)	-	-	-	-	-	-	休	休	休	休	休	休	-	-	○	-	-									
清掃工場 清掃工場(☎⑦1218) (受入時間…8:30~12:00、13:00~16:45)	-	○	○	-	-	○	臨時 開場	臨時 開場	休	休	休	休	休	○	○	○	○									
リサイクルプラザ リサイクルプラザ(☎⑧2800)	○	○	○	○	○	○	休	休	休	休	休	休	○	○	○	○	○									
し尿くみ取り 問い合わせは各くみ取り業者へ ※申し込みは早めをお願いします。 ※(有)鳥羽産業の申し込みは12月22日(火)まで をお願いします。	伊勢市清掃(株)、山田清掃(有)、(有)近代清掃社、中南勢清掃(有)、(株)南部清掃、(有)度会玉城衛生、(株)松本清掃																									
	(有)鳥羽産業																									
火葬場 斎場(☎⑧5120)	○	○	○	○	○	○	○	○	○	休	○	○	○	○	○	○	○									
離宮の湯 離宮の湯(☎⑧0548)	○	○	○	○	○	○	-	○	○	休	休	○	○	-	○	○	○									
伊勢図書館 伊勢図書館(☎②0077)	-	○	○	○	○	○	休	休	休	休	休	休	休	○	-	○	-									
小俣図書館 小俣図書館(☎②3900)	○	○	○	○	○	○	休	休	休	休	休	休	休	-	○	○	-									
伊勢総合病院 伊勢総合病院(☎③5111)	-	○	○	-	-	○	休	休	休	休	休	休	休	○	○	○	○									
自動交付機 戸籍住民課(☎②5553)	○	○	○	○	○	○	○	○	○	休	休	休	休	○	○	○	○									
おかげバス 交通政策課(☎②5593)	○	○	○	○	○	○	○	○	○	休	休	休	休	○	○	○	○									
沼木バス 交通政策課(☎②5593)	○	○	○	○	-	○	○	○	○	休	休	休	休	○	○	○	○									
水道 道路からの漏水を発見したときは、水道管理センター(☎③3360)へ連絡してください。 水道メーターから蛇口までの修繕を希望する場合は、伊勢市指定給水装置工事業者へ申し込んでください。																										

## 伊勢市健康医療ダイヤル24

フリーダイヤル 0000-000-000 (通話料無料)

心や体の健康などについて、医師・看護師・保健師などが年中無休・24時間体制で電話相談に応じています。

問い合わせ 健康課(☎⑦2435)

※本サービスは、民間業者に委託をして運営しています

### 広報いせ 第179号

発行日/平成27年12月15日  
 発行/伊勢市  
 編集/情報戦略局広報広聴課  
 印刷/千巻印刷産業株式会社

伊勢市情報戦略局広報広聴課  
 〒516-8601  
 伊勢市岩淵1丁目7番29号  
 TEL 0596-21-5515  
 FAX 0596-22-9699  
 Eメール ise-koho@city.ise.mie.jp



伊勢市  
携帯サイト

伊勢市役所

検索

パソコン <http://www.city.ise.mie.jp>  
 携帯 <http://www.city.ise.mie.jp/m/>

「広報いせ」では、財源を確保するため、一部のページに企業広告を掲載していますが、これらは市が広告主や商品を推奨するものではありません。

広報いせ発行事業費(予算額)

2,976万5千円(24回分)

この広報紙は、再生紙を使用しています。